

Додаток
до рішення Слобожанської
селищної ради
від 06.12.2017 № 1104-25/VII
(із змінами, внесеними рішенням
селищної ради від 06.12.2018 р.
№ 1744-34/VII)

ПЛАН
СОЦІАЛЬНО-ЕКОНОМІЧНОГО РОЗВИТКУ
СЛОБОЖАНСЬКОЇ СЕЛИЩНОЇ
ТЕРИТОРІАЛЬНОЇ ГРОМАДИ
на 2018 – 2020 роки
у новій редакції

смт Слобожанське
2018 рік

З М І С Т

1.	Вступ	с. 3
2.	Аналітична частина	с. 4
2.1.	Географічне розташування, опис суміжних територій ОТГ	с. 4
2.2.	Демографічна ситуація, ринок праці ОТГ	с. 5
2.3.	Стан розвитку інфраструктури ОТГ	с. 7
2.4.	Динаміка та особливості соціально-економічного розвитку ОТГ	с. 19
2.5.	Фінансово-бюджетна ситуація ОТГ	с. 22
2.6.	Результати SWOT – аналізу	с. 26
3.	Цілі та пріоритети розвитку ОТГ на 2018 – 2020 роки	с. 29
4.	Основні завдання та механізм реалізації Плану	с. 30
5.	Фінансове забезпечення реалізації Плану	с. 30
6.	Моніторинг та оцінка результативності реалізації Плану	с. 31

1. Вступ

Слобожанська селищна територіальна громада Дніпровського району Дніпропетровської області (далі – Слобожанська ОТГ) утворена рішенням Дніпропетровської обласної ради від 14.08.2015 № 671-33/VI «Про утворення Ювілейної селищної територіальної громади Дніпропетровського району Дніпропетровської області». До її складу входять наступні населені пункти: смт Слобожанське та село Степове. Адміністративним центром громади є селище міського типу Слобожанське.

План соціально-економічного розвитку населених пунктів Слобожанської громади на 2017 рік (далі План) розроблено та затверджено Слобожанською селищною радою у відповідності до Законів України: «Про місцеве самоврядування в Україні», «Про добровільне об'єднання територіальних громад»; «Про державне прогнозування та розроблення програм економічного і соціального розвитку України», «Про стимулювання розвитку регіонів»; постанов Кабінету Міністрів України від 26.04.2003 №621 «Про розроблення прогнозних і програмних документів економічного і соціального розвитку та складання державного бюджету», від 06.08.2014 №385 «Про затвердження Державної стратегії регіонального розвитку на період до 2020 року»; наказу Мінрегіону від 30.03.2016 №75 «Про затвердження Методичних рекомендацій щодо формування і реалізації прогнозних та програмних документів соціально-економічного розвитку об'єднаної територіальної громади» (далі – наказ № 75); Стратегічного плану розвитку Слобожанської селищної територіальної громади, затвердженого рішенням селищної ради від 16.03.2017 №717-17/VII та Меморандуму між Степнянською сільською радою та Слобожанською селищною радою.

Головною метою Плану є створення умов для повноцінного функціонування об'єднаної громади, зокрема, зростання добробуту та підвищення якості життя населення, забезпечення позитивних структурних зрушень в економіці, підвищення конкурентоспроможності, як основи для збалансованого зростання стандартів та показників економічного розвитку, забезпечення сталого розвитку території об'єднаної громади, підвищення ефективності використання внутрішнього природно-ресурсного потенціалу, розв'язання соціально-економічних проблем тощо.

Виходячи з оцінки ресурсного потенціалу селища Слобожанське та села Степове, існуючих конкурентних переваг, проблем і зовнішніх викликів, План визначає цілі, завдання та основні заходи економічного і соціального розвитку Слобожанської ОТГ на 2018-2020 роки.

Фінансове забезпечення реалізації Плану буде здійснюватися за рахунок коштів бюджету територіальної громади, обласного бюджету, державного бюджету, зокрема, державного фонду регіонального розвитку, субвенції з державного бюджету місцевим

бюджетам на формування інфраструктури об'єднаних територіальних громад, коштів технічної допомоги ЄС та інших міжнародних донорів, коштів інвесторів, у тому числі, на умовах державно-приватного партнерства, власних коштів підприємств та інших джерел не заборонених законодавством.

В процесі виконання План може бути уточнений. Зміни і доповнення до Плану затверджуються сесією Слобожанської селищної ради за поданням селищного голови або відповідних постійних депутатських комісій. Звітування про виконання Плану здійснюється двічі на рік, за підсумками I півріччя та звітного року.

2. Аналітична частина

2.1. Географічне розташування ОТГ

Слобожанська селищна територіальна громада згідно з адміністративно-територіальним устроєм України входить до складу Дніпровського району Дніпропетровської області та розташована в центральній частині області. Адміністративний центр громади знаходиться в селищі міського типу Слобожанське та розташоване на відстані 1 км від обласного центру - міста Дніпро.

Селище Слобожанське розташоване в центральній частині Дніпропетровської області між автомобільними дорогами М04 (Е50) і Т 0410 та безпосередньо межує на півночі з обласним центром – містом Дніпро. Селище знаходиться в екологічно чистій зоні. Неподалік розміщуються Кільченський заповідник і Присамарська рекреаційна зона.

Село Степове знаходиться на відстані 18 км від центру громади - смт Слобожанське та 20 км від обласного центру – м. Дніпро. Поруч із селом проходить автомобільна дорога Т 0405.

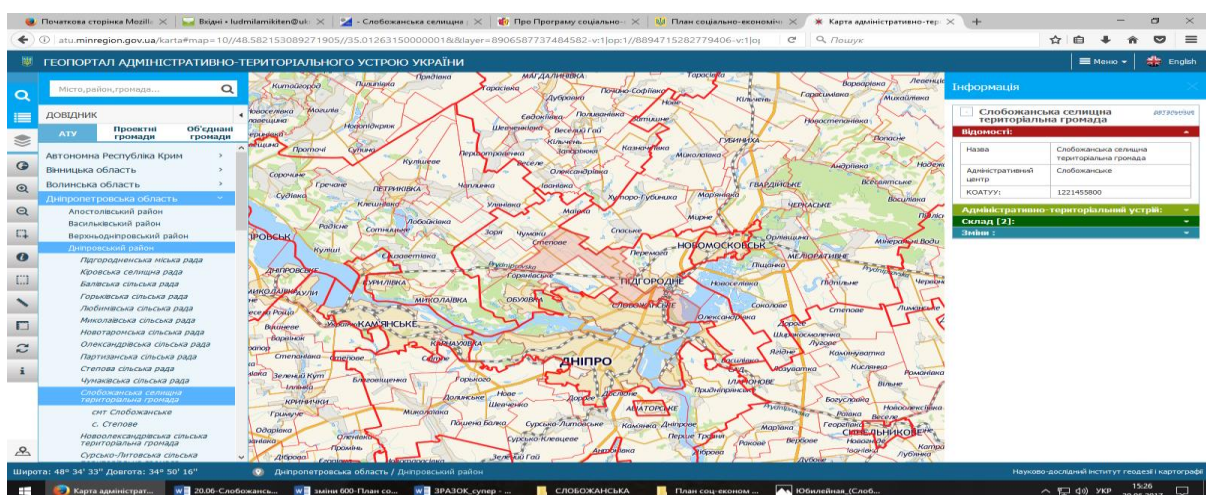


Рис. 1. Географічне розміщення Слобожанської ОТГ

Як видно з рис. 1, смт Слобожанське межує на півночі, заході та сході - з містом Дніпро, на півдні - з містом районного значення – Підгородне Дніпровського району. Село Степове межує на сході з смт Слобожанське, на заході – з селом Чумаки Дніпровського району, на

півдні – з селом Горянівське Дніпровського району, на півночі – з селом Спаське Новомосковського району.

2.2. Демографічна ситуація, ринок праці ОТГ

За даними ГУ статистики у Дніпропетровській області станом на 01.01.2018 року чисельність наявного населення Слобожанської ОТГ становить 14 635 осіб, у тому числі: смт Слобожанське – 13 221 осіб, села Степове – 1 414 осіб. Чисельність постійного населення становить 15 016 осіб, у тому числі: смт Слобожанське – 13 602 осіб, села Степове – 1 414 осіб. Природний та міграційний рух представлено в таблиці 1.

Таблиця 1

Чисельність населення, природний та міграційний рух

	за 2016 рік станом на 01.01.2017	за 2017 рік станом на 01.01.2018	Відхилення 2017 року від 2016 року
чисельність наявного населення, всього	14 502	14 635	+133
<i>у тому числі:</i>			
<i>смт Слобожанське</i>	<i>13 070</i>	<i>13 221</i>	<i>+151</i>
<i>у тому числі:</i>			
<i>чоловіки</i>	<i>5 944</i>	<i>6 004</i>	<i>+60</i>
<i>жінки</i>	<i>7 126</i>	<i>7 217</i>	<i>+91</i>
<i>с. Степове</i>	<i>1 432</i>	<i>1 414</i>	<i>-18</i>
чисельність постійного населення, всього	14 883	15 016	+133
<i>у тому числі:</i>			
<i>смт Слобожанське</i>	<i>13 451</i>	<i>13 602</i>	<i>+151</i>
<i>у тому числі:</i>			
<i>чоловіки</i>	<i>6 127</i>	<i>6 187</i>	<i>+60</i>
<i>жінки</i>	<i>7 324</i>	<i>7 415</i>	<i>+91</i>
<i>с. Степове</i>	<i>1 432</i>	<i>1 414</i>	<i>-18</i>
кількість народжених	148	140	-8
кількість померлих	108	139	+31
природний приріст (скорочення)	+40	+1	+41
кількість прибулих	55	278	+223
кількість вибулих	57	128	+71
міграційний приріст (скорочення)	-2	+150	+148

Сучасна демографічна ситуація в громаді склалася під впливом розвитку інфраструктури населених пунктів громади, природного та міграційного руху населення.

За даними ГУ статистики області природний рух населення у 2017 році проти 2016 року характеризується зменшенням кількості народжених на 8 осіб (140 проти 148 осіб) та збільшенням кількості померлих на 31 особу (139 проти 108 осіб). Міграційний рух характеризується перевищенням кількості прибулих на 223 осіб (278 проти 55 осіб) над вибулими (128 проти 57 осіб).

Основною проблемою демографічної ситуації є тенденція до зменшення народжуваності, що зумовлено низкою економічних та соціальних причин. Так, тенденція зниження народжуваності спостерігається, починаючи з 2014 року, що певним чином пов'язано з воєнним конфліктом на Сході країни, економічною кризою, різким зниженням рівня життя та доходів широких верств населення тощо. При цьому, сільське населення переживає стійкий період демографічного старіння, що виражається у зростанні чисельності осіб, старших працездатного віку.

Статевий склад населення відображає загальні демографічні тенденції, які в цілому простежуються в країні. Кількість жіночого населення на 1 228 осіб або майже на 20% перевищує чоловіче.

Розподіл населення Слобожанської ОТГ за віковим складом представлено на рис. 2.

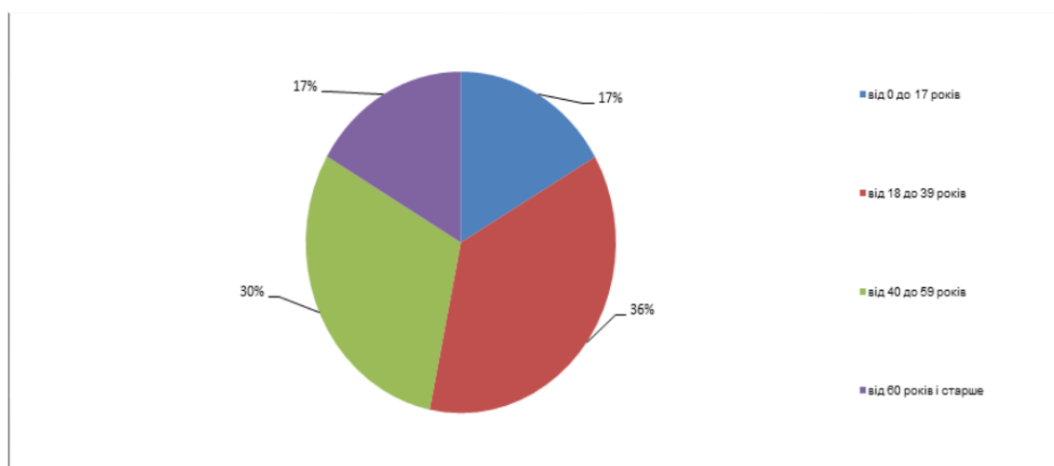


Рис. 2. Розподіл населення громади за віком, %.

Економічне активне населення у віці 18-59 років складає 66% від загальної кількості населення, населення пенсійного віку - понад 17%.

За даними Дніпровської районної філії Дніпропетровського обласного центру зайнятості на 01.01.2018 року на обліку в службі зайнятості перебувало 36 безробітних. Рівень офіційно зареєстрованого безробіття складає 0,25% від загальної кількості населення Слобожанської ОТГ.

Слобожанська ОТГ володіє значним трудовим потенціалом з достатньо високим рівнем освіти та професійним складом персоналу. Водночас, протягом останніх років в Слобожанській ОТГ спостерігається негативна тенденція у сфері зайнятості, що свідчить про нестабільну ситуацію на ринку праці. Так, більшість працездатного населення смт Слобожанське працюють переважно в обласному центрі, що пояснюється наявністю в ньому більш розвинутої мережі виробничих, торгівельних підприємств та сфери обслуговування, державних установ та організацій тощо. В селі Степове робочі місця створені за рахунок працівників установ та закладів соціальної сфери, агропідприємств, фермерів тощо.

2.3. Стан розвитку інфраструктури ОТГ

Мережа доріг загального користування забезпечує транспортне сполучення між населеними пунктами. Розвинуте транспортне сполучення Слобожанського з обласним центром та іншими населеними пунктами: м. Підгородне, м. Новомосковськ.

Транспортне сполучення забезпечує доступність мешканців села Степове до адміністративного центру громади – смт Слобожанське за допомогою транзитного автобусу, кінцевим пунктом якого є село Чумаки Дніпровського району. Тому в переддень вихідних або святкових днів виникають труднощі з наданням якісних послуг з перевезення сільських мешканців до села, та у зворотному напрямку.

Крім того, транспортне сполучення з II відділення смт Слобожанське не в достатній мірі задовольняє потребу населення в пасажирських перевезеннях, особливо у вечірній час, та потребує покращення.

Важливим питанням залишається стан дорожнього покриття доріг та вулиць державної та комунальної власності. Так, дороги державного значення, які прилягають до території населених пунктів громади, знаходяться в аварійному стані та потребують покращення їх якості. За роки утворення громади активно ведуться планові капітальні ремонти з відновлення дорожнього полотна вулиць та доріг комунальної власності громади. Більшість доріг та вулиць населених пунктів громади потребують капітального ремонту, у зв'язку із значною зношеністю дорожнього асфальтного покриття та відсутністю робіт капітального характеру впродовж багатьох років.

Слобожанське - селище з розвинутою комунальною та соціальною інфраструктурою. Існуючі централізовані мережі опалення, газопостачання, водопостачання та водовідведення мають значний термін експлуатації та потребують поступової заміни та проведення ремонтних робіт.

В селі Степове відсутнє центральне водопостачання, населення для забезпечення домогосподарств водою користується свердловинами, які є майже в кожному дворі. До села підведено газопостачання, за виключенням окремих домогосподарств. Централізоване водовідведення передбачено в двоповерхових будинках.

Соціальна інфраструктура

Освіта

В Слобожанській ОТГ функціонує **7 закладів освіти**, з них – **3 загальноосвітніх школи**, у тому числі в смт Слобожанське – 2 школи (I ступеня та II-III ступеня), в селі Степове – 1 школа (I-III ступеня), в яких **навчаються 1616 учнів** та **4 дошкільних навчальних заклади**: ДНЗ № 1 «Червона шапочка», ДНЗ № 2 «Берізка», ДНЗ № 3 «Сонечко», ДНЗ № 4 «Дивосвіт», які **відвідують 734 дитини**.

Узагальнена інформація по всіх загальноосвітніх навчальних закладах Слобожанської ОТГ представлена в таблиці 2.

Таблиця 2

Інформація по загальноосвітніх навчальних закладах Слобожанської ОТГ станом на 01 січня 2018 року

Показники	Населені пункти Слобожанської ОТГ			РАЗОМ
	смт Слобожанське		село Степове	
	КЗ «Слобожанський навчально-виховний комплекс №1»	КЗ «Слобожанська загальноосвітня школа I ступеня № 2	КЗ «Степнянська загальноосвітня школа I-III ступенів Слобожанської селищної ради	
1.Кількість загальноосвітніх навчальних закладів, одиниць	1	1	1	3
2.Кількість учнів в загальноосвітніх навчальних закладах, осіб	784	690	142	1616
3.Кількість класів, одиниць	33	22	11	66
4.Середня навантаженість класів, осіб	23,7	31,3	12,9	24,5
5.Кількість вчителів, осіб	64	31	20	115

Детальна інформація про загальноосвітні навчальні заклади громади приведена в таблиці 3.

Таблиця 3

Інформація про загальноосвітні навчальні заклади Слобожанської ОТГ станом на 01 січня 2018 року

Назва загальноосвітнього навчального закладу	КЗ «Слобожанський навчально-виховний комплекс № 1 «Загальноосвітня багатoproфільна школа II-III ступенів – Центр позашкільної освіти Слобожанської селищної ради»
Місце розташування	смт Слобожанське вул. Будівельників, 1
Рік побудови	1982 рік
Дата останнього капітального ремонту	розпочато у 2017 році (триватиме протягом 2018-2020 pp.)
Наповненість класів учнями, осіб	загальна кількість учнів - 784 осіб; проектна потужність – 1170 осіб при 2-х змінному режимі роботи; перевантаження – 179 осіб
Основні проблеми закладу	- облаштування шкільної роздягальні; - необхідність реконструкції стадіону та спортивних майданчиків; - благоустрій території школи (облаштування дендропарку); - капітальний ремонт приміщення школи; - оновлення та доукомплектування мультимедійними та інтерактивними засобами тощо
Назва загальноосвітнього навчального закладу	КЗ «Слобожанська загальноосвітня школа I ступеня № 2 Слобожанської селищної ради»
Місце розташування	смт Слобожанське вул. Теплична, 30
Рік побудови	1995 рік
Дата останнього капітального ремонту	розпочато у 2017 році (реконструкція триватиме протягом 2018-2020 років)
Наповненість класів учнями, осіб	загальна кількість учнів - 690 осіб; проектна потужність закладу – пристосована будівля дитячого садка на 560 дітей; перевантаження - 130 осіб
Основні проблеми закладу	- відсутність в закладі їдальні, спортивної та актової зали, бібліотеки; - недостатня кількість навчальних кабінетів; - перевантаженість класів.
Назва загальноосвітнього навчального закладу	КЗ «Степнянська загальноосвітня школа I-III ступенів Слобожанської селищної ради»
Місце розташування	с. Степове, вул. Робоча, 12
Рік побудови	1993 рік
Дата останнього капітального ремонту	2017 рік (продовжено протягом 2018-2020 pp.)
Наповненість учнями, осіб	загальна кількість учнів – 142 особи; проектна потужність - 345 осіб
Основні проблеми закладу	- необхідність капітального ремонту спортивного залу, шкільної їдальні; - необхідність благоустрою території школи; - оновлення та доукомплектування комп'ютерною та оргтехнікою, мультимедійними та інтерактивними засобами навчання, під'єднання до швидкісної мережі Інтернет; - облаштування системи доочистки питної води тощо.

Узагальнена інформація по всіх дошкільних закладах, які знаходяться у власності Слобожанської ОТГ представлена в таблиці 4.

Таблиця 4

**Інформація
по дошкільних закладах Слобожанської ОТГ
станом на 01 січня 2018 року**

Показники	Населені пункти Слобожанської ОТГ				РАЗОМ
	смт Слобожанське			село Степове	
	ДНЗ №1 «Червона шапочка»	ДНЗ №2 «Берізка»	ДНЗ №4 «Дивосвіт»	ДНЗ №3 «Сонечко»	
1.Кількість дошкільних закладів, одиниць	1	1	1	1	4
2.Кількість дітей в дошкільних закладах, осіб	271	190	247	54	762
3.Кількість груп, одиниць	12	7	12	2	33
4.Середня навантаженість груп, осіб	22,6	27,1	20,6	27,0	23,1
5.Кількість вихователів, осіб	17	14	17	2	50

Детальна інформація про дошкільні заклади ОТГ приведена в таблиці 5.

Таблиця 5

**Інформація
про дошкільні заклади Слобожанської ОТГ
станом на 01 січня 2018 року**

Назва дошкільного закладу	КЗ «Дошкільний навчальний заклад (ясла-садок) комбінованого типу № 1 «Червона шапочка» Слобожанської селищної ради»
Місце розташування	смт Слобожанське вул. Будівельників, 10
Рік побудови	1978 рік
Дата останнього капітального ремонту	2017 рік
Наповненість дітьми, осіб	загальна кількість дітей - 271 осіб; норма закладу - 200 осіб; перевантаження - 71 осіб
Основні проблеми закладу	- відсутність спортивної зали, кабінету психолога, другого кабінету вчителя-логопеда, кабінету соціального педагога, кабінету діловода, приміщення для бухгалтерії; - перевантаженість груп у ДНЗ

Назва дошкільного Закладу	КЗ «Дошкільний навчальний заклад (ясла-садок) комбінованого типу № 2 «Берізка» Слобожанської селищної ради»
Місце розташування	смт Слобожанське вул. Будівельників, 7 а
Рік побудови	1970 рік
Дата останнього капітального ремонту	2012 рік
Наповненість дітьми, осіб	загальна кількість дітей - 190 осіб; норма закладу - 140 осіб; перевантаження - 50 осіб
Основні проблеми закладу	перевантаженість груп у ДНЗ

Назва дошкільного закладу	КЗ «Дошкільний навчальний заклад ясла-садок загального розвитку № 3 «Сонечко» Слобожанської селищної ради»
Місце розташування	с. Степове, вул. Ювілейна, 18
Рік побудови	1970
Дата останнього капітального ремонту	2017 рік (реконструкція триватиме у 2018 році)

Наповненість дітьми	загальна кількість дітей - 54 осіб; норма закладу - 40 осіб; перевантаження - 14 осіб
Основні проблеми закладу	- необхідність проведення реконструкції будівлі з добудовою музичної та спортивної зали, ремонту приміщення (утеплення, ремонт покрівлі тощо); - необхідність проведення благоустрою території дитсадка; - перевантаженість груп

Назва дошкільного закладу	КЗ «Дошкільний навчальний заклад (ясла-садок) комбінованого типу № 4 «Дивосвіт» Слобожанської селищної ради»
Місце розташування	смт Слобожанське, вул. Сімейна, 1
Рік побудови	2016 рік
Дата останнього капітального ремонту	Новобудова
Наповненість дітьми, осіб	загальна кількість дітей - 247 осіб, норма закладу - 220 осіб; перевантаження - 27 осіб
Основні проблеми закладу	-

Культура

В Слобожанській ОТГ надання послуг у сфері культури та мистецтва здійснюється двома закладами: КЗ «Центр культури та дозвілля «Слобожанський» Слобожанської селищної ради» (передано із спільної районної власності в комунальну власність громади у квітні 2018 року) та КЗ «Слобожанська школа естетичного виховання Слобожанської селищної ради».

Село Степове має 2 заклади культури - Будинок культури та Бібліотека в селі Степове, які є структурними підрозділами КЗ «Центр культури та дозвілля «Слобожанський» Слобожанської селищної ради».

Узагальнена інформація по закладах культури Слобожанської ОТГ представлена в таблиці 6.

Таблиця 6

Інформація по закладах культури Слобожанської ОТГ станом на 01 січня 2018 року

Показники	Населені пункти Слобожанської ОТГ				РАЗОМ
	смт Слобожанське		с. Степове		
	Будинок культури в смт Слобожанське	школа естетичного виховання	Будинок культури в с. Степове	Бібліотека в с. Степове	
Кількість закладів по кожному населеному пункту що увійшов до складу ОТГ, одиниць	1	1	1	1	4
Кількість дітей у музичних закладах, осіб	0	254	0	0	254
Кількість вчителів у музичних закладах, осіб	0	28	0	0	28
Кількість клубів, одиниць	1	0	1	0	2
Кількість працівників в клубах, осіб	19	0	2	0	21

Кількість бібліотек, одиниць	0	0	0	1	1
Кількість користувачів бібліотек, осіб	0	0	0	505	505
Кількість працівників в бібліотеках, осіб	0	0	0	1	1

Детальна інформація про заклади культури ОТГ приведена в таблиці 7.

Таблиця 7

**Інформація
про заклади культури Слобожанської ОТГ
станом на 01 січня 2018 року**

Назва закладу	КЗ «Центр культури і дозвілля «Слобожанський»
Місце розташування	Дніпровський район, смт Слобожанське, вул. Теплична, 23
Рік побудови	1991 рік
Дата останнього капітального ремонту	після введення в експлуатацію будівлі будинку культури капітальний ремонт не проводився (заплановано на 2019-2020 рр.)
Основні проблеми закладу	- необхідність проведення капітального ремонту (утеплення фасадів, ремонт покрівлі та приміщення тощо); - необхідність оновлення матеріально-технічної бази та облаштування приміщення Будинку культури
Назва закладу	Степнянський сільський будинок культури
Місце розташування	Дніпровський район, с. Степове, вул. Робоча, 14
Рік побудови	1959 рік
Дата останнього капітального ремонту	2017 рік (реконструкція триватиме у 2018 році)
Основні проблеми закладу	необхідність оновлення матеріально-технічної бази та облаштування приміщення Будинку культури
Назва закладу	Слобожанська селищна бібліотека
Місце розміщення закладу	Дніпровський район, с. Степове вул. Центральна, 6
Рік побудови	1959 рік (оренда приміщення Будинку культури)
Дата останнього капітального ремонту	2017 рік (реконструкція триватиме у 2018 році)
Основні проблеми закладу	необхідність оновлення застарілого бібліотечного фонду
Назва закладу	КЗ «Слобожанська школа естетичного виховання Слобожанської селищної ради»
Місце розміщення закладу	Дніпровський район, смт Слобожанське, вул. Теплична, 31
Рік побудови	заклад знаходиться в орендованому приміщенні на I поверсі багатоквартирного житлового будинку
Дата останнього капітального ремонту	2016 рік – поточний ремонт 80% приміщень школи; 2017 рік - поточний ремонт 20% приміщень школи.
Основні проблеми закладу	- відсутність власного приміщення (оренда в житловому будинку); - музичні класи незначні за площею; - відсутність класів для занять хору, вокального ансамблю, оркестру народних інструментів; - перевантаженість класів (навчання в 2 зміни та у вихідні дні)

В Будинку культури селища Слобожанське (Центр культури та дозвілля «Слобожанський» функціонують колективи та гуртки:

1. театральна студія «Амплуа»;
2. ансамбль народного танцю «Барвінок»;
3. естрадний танцювальний колектив «Маски»;
4. естрадно-циркова студія «Карнавал»;
5. дитячий танцювальний ансамбль «Восторг»;
6. ансамбль української пісні;
7. дитячий хореографічний колектив естрадного танцю «Азарт»;
8. гурток декоративно-прикладного мистецтва «Майстерня чудес»;
9. гурток сольного співу;
10. гурток сучасної хореографії «Life dance».

В школі естетичного виховання налічується 10 класів та 2 філії, які знаходяться в загальноосвітніх школах м. Підгородне Дніпровського району. Приміщення школи та філій орендовані. В школі навчається 253 учнів, працює 28 викладачів, із них 4 сумісника.

При школі естетичного виховання працюють творчі дитячі колективи:

- хор учнів молодших класів;
- хор учнів старших класів;
- оркестр народних інструментів;
- камерний ансамбль «Менестрелі»;
- вокальні ансамблі: «Нотка», «Анти», «Ліра».

В Будинку культури села Степове функціонують **4 колективи**:

1. дитячий вокальний ансамбль «Дитинство моє»;
2. дитячий драматичний гурток «Веселковий світ»;
3. дитячий танцювальний колектив східного танцю «Грація»;
4. вокальний ансамбль «Оksamит».

та **2 клуби** за інтересами:

1. клуб «Господарочка»;
2. клуб «Художнє слово».

Слобожанська селищна бібліотека

книжковий фонд, примірники	9044
користувачів, осіб	505
книговидача, шт.	762
відвідувань у рік приблизно	2263
надходжень до бібліотечного фонду, примірники	520

На території ОТГ діють **4 православні храми**:

1. Храм Ікони Божої Матері "Прізрі на сміреніє", настоятель - Протоієрей Сергій Іванович Резніков (Отець Сергій), смт Слобожанське, вул. Калинова, 1а – Українська православна церква (УЦП);

2. Релігійна громада Парафії - Українська православна церква «Антонія і Феодосія Києво–Печерських», настоятель – Протоієрей Костянтин Іванович Дробітько (Отець Костянтин), смт Слобожанське, вул. Теплична, 40 – Українська православна церква (УЦП);

3. Храм на честь Святителя Іоанна Златоуста, настоятель храму - Протоієрей отець Миколай, смт Слобожанське, вул. Харківська, 10а – Українська православна церква (УЦП);

4. Українська православна церква Київського патріархату «Первомученика архідиякона Стефана парафія», настоятель – Протоієрей Євгеній (Отець Євгеній), с. Степове, вул. Леніна, 28 – Українська православна церква – Київський патріархат (УЦП - КП).

Під особливим захистом перебувають об'єкти культурної спадщини, що належать територіальній громаді:

- «Група могил радянських воїнів», державний охоронний №278 (4 км на південь від с. Степове);

- пам'ятний знак героям Чорнобиля (смт Слобожанське, вул. Теплична, 30);

- пам'ятний знак з нагоди 60-річчя Перемоги (смт Слобожанське, вул. Теплична, 23);

- пам'ятник Шевченко Т.Г. (смт Слобожанське, вул. Теплична, 1 на території КЗ «Слобожанський навчально-виховний комплекс №1).

Охорона здоров'я

Охорона здоров'я в Слобожанській ОТГ представлена первинною ланкою: 2 амбулаторії загальної практики сімейної медицини (далі - АЗПСМ) (1 АЗПСМ – в смт Слобожанське; 1 АЗПСМ - в селі Степове), 1 фельдшерсько-акушерський пункт (далі – ФАП) (Нижньодніпровський ФАП на II відділенні смт Слобожанське).

Лікувально-діагностичну допомогу надають 36 медичних працівника, з них 13 лікарів загальної практики–сімейних лікарів та 23 особи середнього медичного персоналу. На обслуговуванні в медичних закладах перебуває 17,6 тисяч жителів громади.

Узагальнена інформація по закладах охорони здоров'я Слобожанської ОТГ представлена в таблиці 8.

Таблиця 8

**Інформація
по закладах охорони здоров'я Слобожанської ОТГ
станом на 01 січня 2018 року**

Показники	Населені пункти Слобожанської ОТГ			РАЗОМ
	смт Слобожанське		с. Степове	
	Слобожанський АЗПСМ	Нижньодніпровський ФАП	Степнянський АЗПСМ	
1. кількість населення на обслуговуванні, тисяч осіб	15 332	780	1 449	17 561
2. кількість закладів охорони здоров'я, одиниць	1	1	1	3
3. кількість лікарів загальної практики – сімейних лікарів, осіб	11	0	2	13
4. кількість середнього медичного персоналу, осіб	20	1	2	23
5. забезпечення обладнанням, %	65	70	70	68
6. стан приміщення (від 1 до 10)	8	5	6	6

Детальна інформація про заклади охорони здоров'я ОТГ приведена в таблиці 9.

Таблиця 9

**Інформація
про заклади охорони здоров'я Слобожанської ОТГ
станом на 01 січня 2018 року**

Назва закладу	Слобожанська амбулаторія загальної практики сімейної медицини
Місце розташування	смт Слобожанське, вул. Будівельників, 12
Рік побудови	1982 рік
Дата останнього капітального ремонту заклад розраховано, осіб	2016-2017 роки 1 500
Основні проблеми закладу	- орендоване приміщення на I поверсі багатоповерхового житлового будинку; - недостатня кількість кабінетів прийому сімейного лікаря; - відсутність лабораторії; - відсутність фізіотерапевтичного кабінету; - незначна площа амбулаторії унеможлиблює розділити потоки прийому здорових та хворих пацієнтів, у тому числі вагітних та немовлят
Назва закладу	Нижньодніпровський фельдшерсько-акушерський пункт
Місце розташування	смт Слобожанське, вул. Мічуріна, 41 (II відділення)
Рік побудови	1965 рік
Дата останнього капітального ремонту	2007 рік (приміщення переобладнане в ФАП)
кількість хворих відвідало заклад, осіб	1 641
Основні проблеми закладу	- необхідність проведення капітального ремонту покрівлі; - проведення благоустрою тощо

Назва закладу	Степнянська амбулаторія загальної практики сімейної медицини
Місце розташування	с. Степове, вул. Миру, 14
Рік побудови	1982 рік
Дата останнього капітального ремонту	не проводився (заплановано у 2018 році)
кількість хворих відвідало заклад, осіб	6 125
Основні проблеми закладу	- необхідність проведення капітального ремонту приміщення АЗПСМ з комплексним утепленням будівлі; - необхідність проведення благоустрою прилеглої території; - необхідність забезпечення санітарною машиною, скутерами, велосипедами для відвідування хворих на дому тощо

Основною причиною смертності населення громади є серцево-судинні та онкологічні захворювання.

Соціальний захист населення

На території Слобожанської ОТГ соціальну інфраструктуру представляють:

- відділ соціального захисту населення виконавчого комітету селищної ради;
- служба у справах дітей селищної ради;
- КЗ «Милосердя Слобожанської селищної ради».

Відповідно до наказу Мінсоцполітики від 21.06.2017 № 1030 «Про деякі питання діяльності об'єднаної територіальної громади щодо надання послуг з соціальної підтримки населення» та наказу Мінсоцполітики від 13.09.2017 №1457 на території Слобожанської ОТГ здійснюється впровадження моделі адміністрування надання соціальних послуг із соціальної підтримки населенню громади, у зв'язку з чим ОТГ включена до загальноукраїнського списку громад для впровадження Моделі.

З метою забезпечення виконання повноважень у сфері соціального захисту населення і захисту прав дітей в 2017 році створено відділ соціального захисту населення та службу у справах дітей, які тісно співпрацюють із Степнянським старостинським округом с. Степове. У старостаті є соціальний фахівець від КЗ «Милосердя», який забезпечує прийом документів на всі види допомог і соціальних послуг.

Узагальнена інформація по закладах соціального захисту населення, які знаходяться на території Слобожанської ОТГ, представлена в таблиці 10.

Таблиця 10

Інформація по закладах соціального захисту населення Слобожанської ОТГ станом на 01 січня 2018 року

№ п/п	Назва підрозділу	Населені пункти ОТГ	
		смт Слобожанське	с. Степове

		кількість працівників закладу, осіб	кількість працівників закладу, осіб
1.	КЗ «Милосердя Слобожанської селищної ради»	12	1
2.	Відділ соціального захисту населення виконавчого комітету Слобожанської селищної ради	5	-
3.	Служба у справах дітей Слобожанської селищної ради	2	-
	ВСЬОГО	19	1

Розподіл населення Слобожанської селищної ради за категоріями представлено в табл. 11.

Таблиця 11

Розподіл населення Слобожанської селищної ради за категоріями станом на 01 січня 2018 року

Категорія	смт Слобожанське	с. Степове	Разом
Пенсіонери за віком	2764	326	3090
Ветерани праці	559	16	577
Інваліди війни	11	-	11
Учасники бойових дій / АТО	117/91	23/16	140/107
Учасники війни	63	9	72
Діти війни	613	83	696
Члени сім'ї загиблих (померлих)	18	-	18
Багатодітні сім'ї	81	13	94
Діти з багатодітних сімей	256	63	319
Матері-Героїні	-	3	3
Учасники ліквідації аварії на ЧАЕС:			
1 категорія	12	1	13
2 категорія	34	-	34
3 категорія	23	2	25
Вдови	9	2	11
Внутрішньо-переміщені особи:			
Дорослі	403	9	412
Діти	50	1	51
Діти-сироти	8	1	9
Діти під опікою	14	3	17
Інваліди – молодь до 35 років	65	6	71
Інші особи з інвалідністю:			
1 групи	23	2	25
2 групи	91	11	102
3 групи	186	30	216
Діти-інваліди віком до 18 років	32	8	40
Малозабезпечені сім'ї	60	12	72
Одинокі матері (вдови) з дітьми до 18 років	127	26	153
Особи, які здійснюють догляд за інвалідами 1 та 2 групи з психічним розладом	13	1	14
Отримувачі інших видів соціальних допомог	806	77	983
Отримувачі субсидій на оплату ЖКП	1150	82	1232

Інформація

**про заклади соціального захисту населення Слобожанської ОТГ
станом на 01 січня 2018 року**

Показник	
місце розташування	смт Слобожанське вул. В. Сухомлинського, 36
початок роботи закладів у приміщенні	з 25.10.2017 року
рік побудови	1973 рік
дата останнього капітального ремонту	2018 рік
відвідують заклад, осіб	понад 7,5 тисяч
основні проблеми закладу	<ul style="list-style-type: none"> - необхідність капітального ремонту приміщення із заміною систем електропостачання та опалення; - необхідність обладнання дитячої кімнати для дітей віком від 3 до 7 років; - необхідність обладнання кімнати «Матері та дитини» для матерів з дітьми-немовлятами віком до 3 років; - оновлення та доукомплектування комп'ютерною та оргтехнікою, мультимедійними та інтерактивними засобами тощо

Спорт та фізична культура

На території громади в галузі спорту та фізичного виховання з 2016 року працює КЗ ССЦФЗН «Спорт для всіх». Детальна інформація про об'єкти спортивної інфраструктури Слобожанської ОТГ приведена в таблиці 12.

Таблиця 12

**Інформація
про заклади спорту та фізичної культури Слобожанської ОТГ
станом на 01 січня 2018 року**

Показники	Населені пункти Слобожанської ОТГ		
	смт Слобожанське	с. Степове	РАЗОМ
1. кількість спортивних майданчиків, одиниць, у тому числі:	7	2	9
- тенісний корт	2	0	2
- комплексний спортивний майданчик	1	0	1
- майданчик <i>Workout</i>	1	0	1
- тренажерний майданчик	2	1	3
- майданчик для пляжного волейболу	1	1	2
2. кількість тренажерних залів, одиниць	2	0	2
3. кількість спортивно-масових заходів, одиниць	20	0	20
4. кількість учасників, осіб	1100	0	1100
5. кількість спортивних змагань, одиниць	26	0	26
6. кількість учасників, осіб	393	15	393
7. кількість населення, охопленого всіма видами фізкультурно-оздоровчої роботи, осіб	1560	51	1560

Цивільний захист населення

В Слобожанській ОТГ у 2017 році створено КЗ «Місцева пожежна команда» Слобожанської селищної ради» (4 караули), функціонування якого дозволить підвищити рівень захисту мешканців громади та території від надзвичайних ситуацій техногенного та

природного характеру, забезпечити запобігання виникнення можливих надзвичайних ситуацій та мінімізації їх наслідків, проведення рятувальних та інших невідкладних робіт щодо ліквідації наслідків надзвичайних ситуацій; зменшити матеріальні збитки тощо.

У жовтні 2017 року відкрито Центр безпеки модульного типу, який укомплектовано аварійно-рятувальним та пожежно-технічним обладнанням, засобами зв'язку, комп'ютерною технікою, меблями, побутовою технікою тощо.

Місцева пожежна команда має у власності пожежне депо, пожежний автомобіль, підтримується постійний зв'язок з ГУ ДСНС у Дніпропетровській області та Дніпропетровським районним сектором ДПРЧ-60. Чергування членів місцевої пожежної команди здійснюється цілодобово. Крім участі у гасінні пожеж, особовий склад пожежної команди виконує інші роботи, пов'язані із забезпеченням безпеки мешканців громади.

За участі членів місцевої пожежної команди проводяться спеціальні навчання для виконання функцій щодо запобігання і реагування на надзвичайні ситуації та здійснення ефективного управління у сфері цивільного захисту населення в громаді.

2.4. Динаміка та особливості соціально-економічного розвитку ОТГ

Промисловість

Промислова структура громади представлена підприємствами харчової галузі (виробництво м'ясної продукції, хлібобулочних виробів тощо), хімічного та електротехнічного виробництва, виробництва керамічної плитки, машинобудування тощо.

На території громади здійснюють господарську діяльність потужні промислові підприємства: ТОВ «М'ясокомбінат «Ювілейний», ТОВ «М'ясна фабрика «Фаворит», ТОВ Кондитерська фабрика «Квітень», ТОВ Корпорація «Агро-союз», ПРАТ «Інтеркерама», ТОВ Кабельний завод «Енергопром», ПП «Дивосвіт», ТОВ «Дніпропромліт» тощо.

На підприємствах громади виготовляється широкий асортимент харчової промисловості (м'ясо свиней свіже чи охолоджене, ковбасні вироби, торти, тістечка, печиво і т.д.), керамічної плитки, продукція хімічного та електротехнічного виробництва, металургії (дріт зі сталі), машинобудування (розпушувачі та культиватори, сівалки, причепи та напівпричепи сільськогосподарські) і т.д.

Торгівля

Значний внесок в розвиток економіки громади забезпечили підприємства сфери торгівлі. Вздовж головних транспортних магістралей виникла потужна торгівельна агломерація з представників відомих національних мереж та світових компаній: «АТБ»,

«Метро», «Епіцентр», «Ашан», «Олді» тощо. Завдяки їм створена значна кількість нових робочих місць. Діяльність цих суб'єктів господарювання направлена на обслуговування мешканців та гостей обласного центру (табл. 13).

Таблиця 13

Перелік визначальних торговельних підприємств

№ з/п	Назва підприємства	Вид діяльності
1	ТОВ "ТБД ОЛДІ"	Оптова торгівля деревиною, будівельними матеріалами та санітарно-технічним обладнанням
2	ТОВ «АШАН УКРАЇНА ГПЕРМАРКЕТ»	Роздрібна торгівля в неспеціалізованих магазинах
3	ТОВ "АТБ-МАРКЕТ"	Роздрібна торгівля в неспеціалізованих магазинах
4	ТОВ "МЕТРО КЕШ ЕНД КЕРІ УКРАЇНА"	Роздрібна торгівля в неспеціалізованих магазинах
5	ТОВ "ЕПІЦЕНТР К"	Роздрібна торгівля іншими невживаними товарами в спеціалізованих магазинах

Крім вищезазначених торговельних мереж, на території громади в сфері торгівлі та обслуговування здійснюють діяльність близько 30 магазинів, 38 об'єктів громадського харчування, 6 аптек, 33 об'єкти з надання побутово-ремонтних послуг, Будинок побуту, Садово-виставковий центр, 17 АЗС, 5 дитячо-розважальних центрів, ігрова зона тощо.

Сільське господарство

Основу економічного потенціалу громади становить сільське господарство. Площа земель сільськогосподарського призначення складає 9008,5 га або 54%. від загальної площі земель громади (16639,2 га).

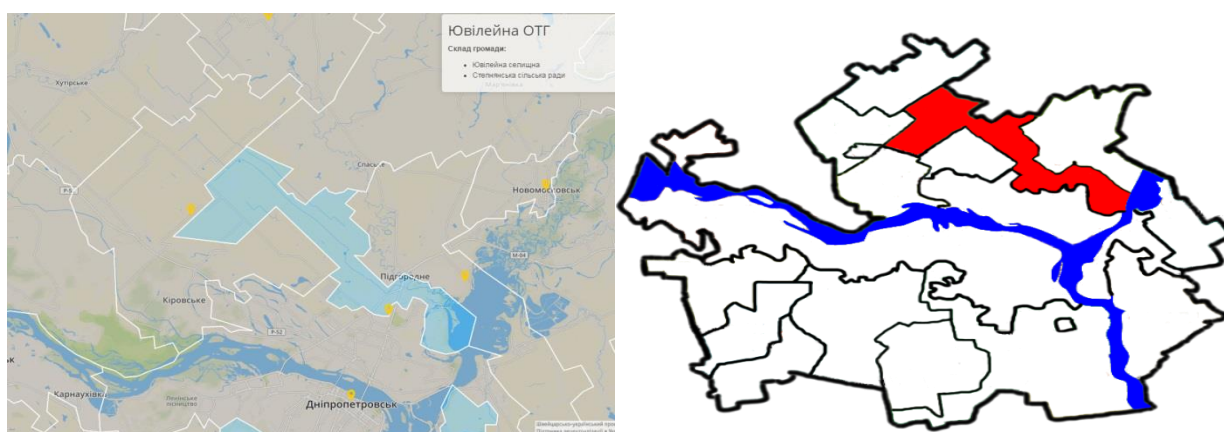


Рис. 3. Територія Слобожанської селищної територіальної громади

Структура земельного фонду Слобожанської ОТГ представлена в таблиці 14.

Таблиця 14

Структура земельного фонду Слобожанської ОТГ

№ п/п	Категорія землекористування	Землі, які входять до територіальної громади, га	Землі за межами населених пунктів, га	Землі в межах населених пунктів, га	
				смт Слобожанське	с. Степове
	територія громади, всього	16639,2	15522,3	971,6	145,3
	у тому числі:				
1.	землі сільськогосподарського призначення, всього	9008,5	8449,1	436,6	122,7
	у тому числі:				
1.1.	<i>рілля та багаторічні насадження</i>	8696,9	8191,1	393,5	112,3
2.	ліси та лісовкриті площі	271,5	264,7	6,8	0
3.	забудовані землі	1309,3	759,4	527,3	22,6
4.	землі під водою	5813,8	5813,4	0,4	0
5.	відкриті заболочені землі	231,3	230,7150	0,5	0

Найбільшими сільськогосподарськими підприємствами є: ПП «Сігма», ПСП «Деметра», ТОВ «Агро-компанія», ТОВ «Агрікола-Україна», ТОВ АФ «Дніпро», ПП «Перемога АВК», СВК «Лан», ТОВ АФ «Весна», СТОВ «Дніпропетровський тепличний комбінат», ТОВ «Спаський тепличний комбінат» і т.д. та 36 невеликих фермерських господарств: ФГ «Іванчиков і С», ФГ «Левада», ФГ «Лаванда», ФГ «Воскресіння», ФГ «Золотий колос О.І.», ФГ «Гайворонський», ФГ «Обрій», ТОВ ФГ «Підгірне», ФГ «Перемога КВІ», які свою продукцію реалізують на ринках селища та обласного центру, створюючи сприятливе конкурентне середовище для розвитку галузі.

Більшу частину сільського господарства громади складає рослинництво. Основними сільськогосподарськими культурами є: зернові, олійні, овочеві культури, фрукти тощо. В тваринництві переважає розведення свиней.

В селі Степове основним видом діяльності є сільське господарство, яким займаються сільгосппідприємства, члени фермерських господарств та близько 680 одноосібників. Одноосібники мають у своїй власності паї, які обробляють особисто або здають в оренду сільгоспвиробникам.

В Слобожанській ОТГ створено режим сприяння малому і середньому підприємництву. На території громади здійснюють господарську діяльність 2756 суб'єктів підприємницької діяльності, з них 978 юридичних осіб та 1778 фізичних осіб-підприємців. Найбільш визначальні підприємства Слобожанської ОТГ представлені в таблиці 15.

Таблиця 15

Перелік визначальних підприємств Слобожанської ОТГ

№ з/п	Назва підприємства	Вид діяльності
-------	--------------------	----------------

1	ТДВ "СПМК-90"	Будівництво споруд електропостачання та телекомунікацій
2	ТОВ "НВП ДЖЕРЕЛЮ"	Надання допоміжних комерційних послуг (пакування)
3	ПРАТ АВП "СОДРУЖЕСТВО"	Будівництво житлових і нежитлових будівель
4	ТОВ АПФ "АГРОІНВЕСТ"	Вирощування зернових культур (крім рису), бобових культур і насіння олійних культур
5	ПП "ДИВОЦВІТ"	Виробництво іншої хімічної продукції (клей)
6	ТОВ "ДНІПРОПРОМЛІТ"	Лиття сталі
7	ТОВ "КАБЕЛЬНИЙ ЗАВОД "ЕНЕРГОПРОМ"	Виробництво інших видів електронних і електричних проводів і кабелів
8	ТОВ М'ЯСОКОМБІНАТ "ЮВІЛЕЙНИЙ"	Виробництво м'ясних продуктів
9	ТОВ «М'ЯСНА ФАБРИКА «ФАВОРИТ»	Виробництво м'ясних продуктів
10	ТОВ "КОНДИТЕРСЬКА ФАБРИКА "КВІТЕНЬ"	Виробництво сухарів і сухого печива; борошняних кондитерських виробів, тортів і тістечок тривалого зберігання
11	ТОВ "АГРОФІРМА ДНІПРО"	Вирощування зернових культур (крім рису), бобових культур і насіння олійних культур
12	ПРАТ "ІНТЕРКЕРАМА"	Виробництво керамічних плиток і плит
13	ПП "СІГМА"	Розведення свиней
14	ТОВ "АГРІКОЛА-КРАЇНА"	Вирощування зернових культур (крім рису), бобових культур і насіння олійних культур

2.5. Фінансово-бюджетна ситуація ОТГ

Децентралізація у бюджетній сфері сприяла зміцненню фінансової самодостатності територіальної громади. Доходи бюджету територіальної громади у 2016 році порівняно з 2015 роком збільшився у 4,5 рази, у 2017 році проти 2016 року – на 36 відсотків.

Поліпшення фінансового стану дозволяє інвестувати кошти в оновлення інфраструктури громади, житлово-комунальне господарство, благоустрій території, впроваджувати активну соціальну політику тощо.

Динаміка доходів бюджету Слобожанської ОТГ у розрізі основних податків і зборів за 2015-2017 роки представлена на рис. 4.

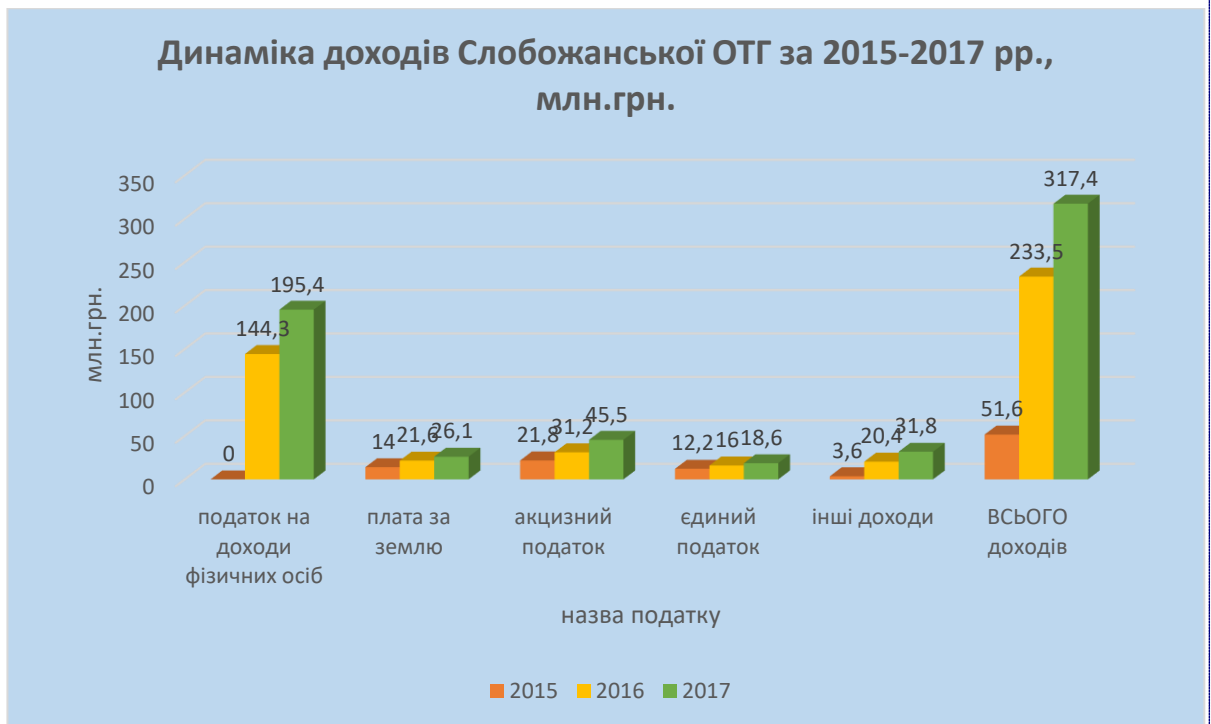


Рис. 4. Динаміка доходів бюджету Слобожанської ОТГ, млн.грн.

Найбільший внесок до бюджету територіальної громади склали надходження податку на доходи фізичних осіб, які становлять 62% в обсязі доходів бюджету територіальної громади (без врахування міжбюджетних трансфертів).

Наступними за вагомістю є акцизний податок з реалізації суб'єктами господарювання роздрібною торгівлю підакцизних товарів – 14%; плата за землю – 8%; єдиний податок від підприємницької діяльності – 6% (рис. 5).



Рис. 5. Структура доходу бюджету ОТГ за 2017 рік, %

Частка офіційних трансфертів в доходах бюджету ОТГ становить 9%. Обсяг субвенції у 2017 році склав 33,1 млн.грн. Приріст доходів від трансфертів склав 32 відс. або 8 млн.грн. Динаміка офіційних трансфертів з Державного бюджету за 2016-2017 роки представлена на рис. 6.

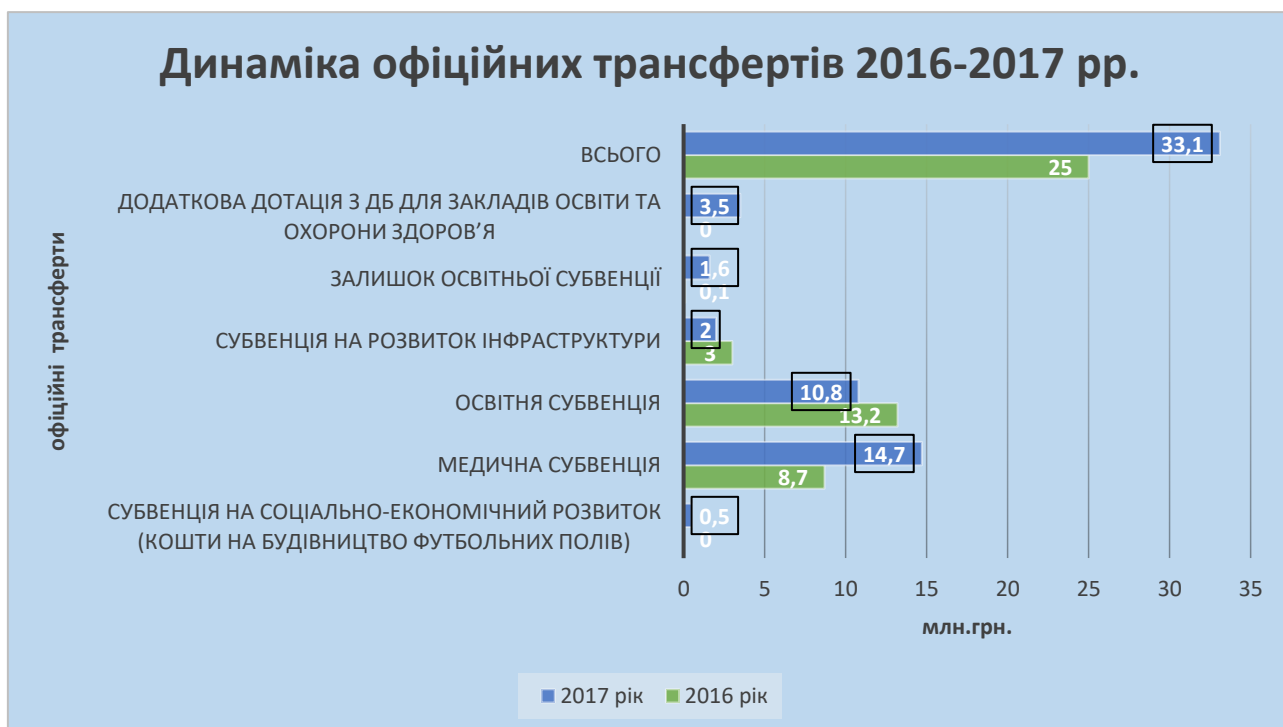


Рис. 6. Динаміка офіційних трансфертів за 2016-2017 роки

Бюджет громади отримав додатковий фінансовий ресурс з Державного бюджету у вигляді цільових субвенцій:

- медична субвенція – 14,7 млн.грн. (+6,0 млн.грн.);
- освітня субвенція – 10,8 млн.грн. (- 2,4 млн.грн. з 2016 роком);
- субвенція на розвиток інфраструктури склала 2,0 млн.грн. (-1,0 млн.грн.).

У 2017 році реверсна дотація на користь державного бюджету зроста порівняно з 2016 роком втричі та становила 34,7 млн.грн. Видатки бюджету були спрямовані на перерахування до державного бюджету реверсної дотації та трансфертів до бюджетів інших рівнів, забезпечення діяльності та виконання повноважень органу місцевого самоврядування та його виконавчих органів, а саме: утримання 7 закладів освіти (3 школи, 4 дитячих садки), 4 заклади культури, 3 заклади охорони здоров'я, 1 заклад спорту, 1 заклад соціального захисту населення та 1 заклад цивільного захисту населення (місцева пожежна команда), ЦНАП.

Всього у 2017 році видатки бюджету територіальної громади склали 356,0 млн.грн., з них видатки загального фонду – 172,4 млн.грн., спеціального – 183,6 млн.грн. (рис. 7).

СТРУКТУРА ВИДАТКІВ БЮДЖЕТУ У 2017 РОЦІ, %

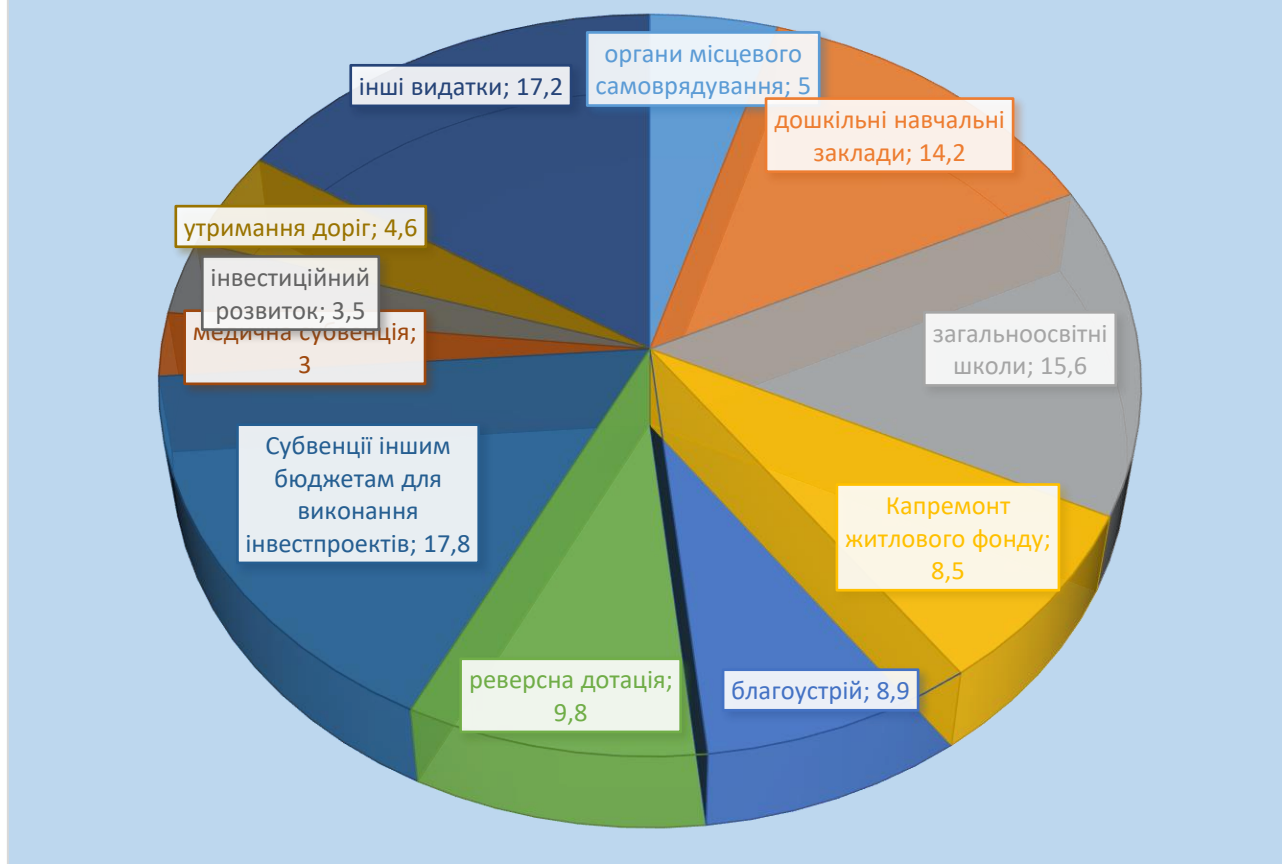


Рис. 7. Структура видатків бюджету ОТГ у 2017 році, %.

Найбільшу питому вагу у загальній сумі видатків склали:

- субвенції обласному бюджету на будівництво житлового будинку та спортивно-оздоровчого комплексу (63,3 млн.грн. або 17,8 відс.);
- видатки на загальноосвітні школи (55,4 млн.грн. або 15,6 відс.);
- видатки на дошкільні навчальні заклади (50,7 млн.грн. або 14,2 відс.);
- реверсна дотація Державному бюджету (34,7 млн.грн. або 9,8 відс.);
- благоустрій території громади (31,6 млн.грн. або 8,9 відс.);
- житлово-комунальне господарство (30,2 млн.грн. або 8,5 відс.).

Кошти бюджету територіальної громади спрямовуються на виконання **20 галузевих** програм.

2.6. Результати SWOT – аналізу

За допомогою SWOT – аналізу, проведеного шляхом опитування мешканців громади, представників бізнесу та громадських організацій, визначено сильні та слабкі сторони Слобожанської ОТГ, можливості та загрози, які впливають на розвиток її території, рівень

життя на якості надання послуг мешканцям громади та представлено за визначеними пріоритетами (табл. 16-19).

Таблиця 16

Пріоритет 1. Економічний розвиток громади	
Сильні сторони S (внутрішні)	Слабкі сторони W (внутрішні)
<ul style="list-style-type: none"> -сприятливе географічне розташування, близькість до обласного центру - м. Дніпро; -розміщення території громади на перетині автомобільних шляхів загальнодержавного значення; -наявність стабільно працюючих промислових, будівельних, логістичних підприємств та всеукраїнських торговельних мереж; -сплата значних сум податків до бюджету громади платниками; -наявність вільних земель на території громади; -унікальні земельні ресурси – глибокий чорнозем; -наявність розвіданих запасів підземних вод в районі села Степове; -кваліфіковані кадри водогосподарської галузі 	<ul style="list-style-type: none"> -відсутність об'єднання сільгоспвиробників в кластери, кооперативи тощо; -відсутність системи переробки сільгосппродукції в селі Степове; -відсутність робочих місць в селі Степове. Приховане безробіття. Тіньова зайнятість; -відсутність спеціально облаштованого селищного ринку сільгосппродукції; -відсутність програм підвищення кваліфікації підприємців; -відсутність розвитку ділових зв'язків та просування продукції за межі громади та закордонні ринки; -відсутність ринків збуту сільгосппродукції; -відсутність системи надання послуг для потенційних інвесторів; -відсутність унікального бренду громади.
Можливості О (зовнішні)	Загрози Т (зовнішні)
<ul style="list-style-type: none"> -покращення бізнес-клімату в Україні; -попит на сільгосппродукцію; -стимулювання розвитку аграрної галузі та фермерства; -попит на екологічно чисту сільгосппродукцію; -попит на послуги логістичного центру (оптовий ринок сільськогосподарської продукції, виставкова діяльність тощо); -пожвавлення інвестиційного середовища та залучення зовнішніх інвестицій в економіку громади; -зацікавленість інвесторів. 	<ul style="list-style-type: none"> -часті зміни та недосконалість законодавства, зокрема податкового; -нестабільність курсу національної валюти; -політична та економічна нестабільність в країні; -погіршення сільгоспвиробництва через низьку конкурентоспроможність та відсутність підтримки з боку держави порівняно з європейськими виробниками; -зменшення внутрішнього товарообороту через низьку купівельну спроможність населення; відтік кваліфікованих кадрів громади до міста, інших регіонів та за межі країни; -продовження воєнного конфлікту на Сході України.

Таблиця 17

Пріоритет 2. Створення комфортних умов на території громади	
Сильні сторони S (внутрішні)	Слабкі сторони W (внутрішні)
<ul style="list-style-type: none"> - близькість до м. Дніпро, зручна транспортна розв'язка; -впорядкований центр селища (фонтан, площа, церква); -чистота вулиць, дворів, благоустрій, комфорт, розвинута інфраструктура, освітлення центрів та вулиць населених пунктів громади; -відносно екологічно чиста зелена громада; -наявність дитячих ігрових майданчиків, лавочок, спортивних майданчиків. 	<ul style="list-style-type: none"> -неналежний стан доріг комунальної власності, відсутність тротуарів, об'їзної дороги в селі Степове; -відсутність освітлення в селі Степове та частково в селищі Слобожанське (у т.ч. на II відділенні); -недостатня кількість місць для паркування автотранспорту; -відсутність системи збирання, переробки та утилізації сміття (ТПВ); -стихийні сміттєзвалища; -відсутність санітарно-епідеміологічного нагляду, забруднення річки Кільчень «Епіцентром»; -неякісне водозабезпечення та неналежний стан системи водовідведення в селі Степове; -енерговтрати в житловому секторі; -слабка ініціатива зі створення ОСББ; -незадоволений стан ліфтового господарства;

	<ul style="list-style-type: none"> -зношеність матеріально-технічної бази та комунікаційних мереж комунального господарства громади; -неналежний стан прибудинкових територій; -відсутність земельних ділянок для учасників АТО; -відсутність рекреаційних зон для відпочинку та дозвілля мешканців громади; -недостатнє озеленення території громади; -наявність на деяких ділянках карантинних рослин; -відсутність місць для виходу собак; -відсутність дитячих майданчиків в селі Степове; -неналежний стан сусіднього парку «Дружба» через відсутністю партнерських відносин з владою міста Дніпро; -неналежне внутрішнє транспортне сполучення із с. Степове; -проблеми змістовного дозвілля молоді, належної спортивної інфраструктури (футбольне поле, глядацькі трибуни тощо).
Можливості О (зовнішні)	Загрози Т (зовнішні)
<ul style="list-style-type: none"> -передача повноважень та додаткових фінансів об'єднаним громадам; -розвиток відновлювальних та альтернативних джерел енергії; -розвиток енергоефективних технологій; -впровадження системи поводження з твердими побутовими відходами; -подальше фінансування з ДФРР, міжнародна технічна допомога. 	<ul style="list-style-type: none"> -негативний екологічний вплив індустріального міста; -природні та техногенні катастрофи; -низький рівень життя населення; -низька громадська активність; -виявлення байдужості населення до проблем громади.

Таблиця 18

Пріоритет 3. Формування свідомої та активної громади	
Сильні сторони S (внутрішні)	Слабкі сторони W (внутрішні)
<ul style="list-style-type: none"> -поєднання міського та сільського населення; -наявність державних закладів та установ району (органи фіскальної служби, держказ-начейства, Пенсійного фонду, правоохоронні органи (поліція, прокуратура, суд) та інші); -трудові людські ресурси: працелюбні, енергійні, освічені громадяни, чуйні та уважні до людей з обмеженими можливостями та похилого віку, учасників АТО. 	<ul style="list-style-type: none"> -не належна комунікація з громадою; -відсутність практики діалогу з важливих питань громади; -байдужість частини населення до проблем громади; -відсутність підтримки творчої молоді; -низька громадська активність; -недостатня розбудова громадянського суспільства; -незначна кількість громадських організацій; -неналежне ставлення мешканців до інфраструктури громади (тротуари, лавочки, знаки - вандалізм); -низький рівень відповідальності громадян щодо вирішення екологічних проблем; -низький рівень правових знань населення щодо обов'язків та прав громадян; -відсутність зворотного зв'язку з громадою через Інтернет мережу; -низький рівень духовності - відсутність національної ідеї та умов для духовного розвитку; -неналежний мобільний зв'язок у селі Степове; -зростання рівня злочинності (різке розшарування суспільства на багатих і бідних; зростання незайнятості працездатного населення; збільшення безробітних тощо); -відсутність компетентних правоохоронців; -торгівля зброєю; -відсутність підрозділів поліції в с. Степове;

	-бродячі собаки.
Можливості О (зовнішні)	Загрози Т (зовнішні)
-міжнародні проекти з розвитку громадянського суспільства; -розвиток громадського суспільства; -спрощення умов для неприбуткових організацій.	-низька залученість членів громади до проведення змін у громаді; -незначна кількість місцевих громадських об'єднань; -відсутність програм по виявленню та підтримці громадських ініціатив; -подальше погіршення криміногенної ситуації.

Таблиця 19

Пріоритет 4. Забезпечення високої якості життя громадян	
Сильні сторони S (внутрішні)	Слабкі сторони W (внутрішні)
-достатній людський потенціал; -достатня матеріальна інфраструктура громади; -висококваліфіковані кадри; -менталітет мешканців громади (традиції); -гордість за досягнення та можливості громади; -розвинута мережа освітніх, медичних та культурних закладів громади.	-надання медичних послуг на рівні первинної ланки; -відсутність педіатричної служби; -відсутність страхової медицини; -відсутність приміщення для відкриття другої амбулаторії в смт Слобожанське; -знецінення сімейних цінностей; -черга до дитячих садочків громади; -незадовільна демографічна ситуація.
Можливості О (зовнішні)	Загрози Т (зовнішні)
-якісна освіта, медицина та культура; -створення культурно-мистецьких, спортивних та інших центрів розвитку громадян, зокрема дітей та молоді; -покращення медичного обслуговування; -розвиток позашкільних закладів; -фестивальний рух, конкурси, свята; -розвиток сучасних освітніх технологій навчання; -вирішення проблеми безробіття; -розширення та розвиток системи інститутів допомоги вразливим верствам населення на державному рівні.	-погіршення соціальних стандартів життя; -погіршення демографічної ситуації; -подальше старіння населення; -відтік молоді в пошуках роботи; -відсутність можливостей для самореалізації; -зменшення економічної активності жінок через черги до дошкільних навчальних закладів громади; -високий рівень міграції за межі громади – до міста, інші регіони та за кордон; -низький рівень життя; -високий рівень прихованого безробіття; -зростання рівня захворюваності населення; -зростання рівня алкоголізму та наркоманії серед молоді.

3. Цілі та пріоритети розвитку ОТГ

Для забезпечення сталого економічного і соціального розвитку ОТГ, на основі аналізу результатів розвитку за попередній період, нагальних потреб громади та можливостей бюджету територіальної громади, визначено цілі та пріоритети розвитку ОТГ (таблиця 16), які тісно пов'язані зі Стратегією розвитку Дніпропетровської області до 2020 року та Стратегічним планом розвитку Слобожанської селищної територіальної громади.

Таблиця 16

ПРІОРИТЕТИ РОЗВИТКУ СЛОБОЖАНСЬКОЇ ОТГ			
1. ЕКОНОМІЧНИЙ РОЗВИТОК ГРОМАДИ	2. СТВОРЕННЯ КОМФОРТНИХ УМОВ НА ТЕРИТОРІЇ ГРОМАДИ	3. ФОРМУВАННЯ СВІДОМОЇ ТА АКТИВНОЇ ГРОМАДИ	4. ЗАБЕЗПЕЧЕННЯ ВИСОКОЇ ЯКОСТІ ЖИТТЯ ГРОМАДЯН
ЦІЛІ РОЗВИТКУ СЛОБОЖАНСЬКОЇ ОТГ			

1.1. Диверсифікація структури місцевої економіки. 1.2. Розвиток підприємництва. 1.3. Створення позитивного іміджу громади.	2.1. Створення системи збору та утилізації відходів. 2.2. Ремонт доріг та придорожньої інфраструктури. 2.3. Модернізація інфраструктури та благоустрій громади. 2.4. Створення енерго- та ресурсозаощадливої системи енергопостачання громади.	3.1. Удосконалення відносин у громаді. 3.2. Розвиток громадських структур об'єднаної громади. 3.3. Розвиток безпечної громади.	4.1. Створення сучасної освітянської інфраструктури. 4.2. Формування культури поведінки громадян. 4.3. Удосконалення системи соціальних послуг, соціального захисту населення та медичної допомоги.
--	---	--	---

СТРАТЕГІЯ РОЗВИТКУ ДНІПРОПЕТРОВСЬКОЇ ОБЛАСТІ НА ПЕРІОД ДО 2020 року

Стратегічна ціль 1	Стратегічна ціль 3	Стратегічна ціль 4
ЗМЕНШЕННЯ ЕКОНОМІЧНИХ ДИСБАЛАНСІВ	ЕКОЛОГІЧНА ТА ЕНЕРГЕТИЧНА БЕЗПЕКА	РОЗВИТОК ЛЮДСЬКОГО КАПІТАЛУ
Стратегічна ціль 2	0	
РОЗВИТОК СІЛЬСЬКИХ ТЕРИТОРІЙ		

СТРАТЕГІЧНИЙ ПЛАН РОЗВИТКУ СЛОБОЖАНСЬКОЇ СЕЛИЩНОЇ ТЕРИТОРІАЛЬНОЇ ГРОМАДИ

Напрямок А	Напрямок В	Напрямок С
ЕКОНОМІЧНИЙ РОЗВИТОК ГРОМАДИ	СТВОРЕННЯ КОМФОРТНИХ УМОВ НА ТЕРИТОРІЇ ГРОМАДИ	ФОРМУВАННЯ СВІДОМОЇ ТА АКТИВНОЇ ГРОМАДИ
		
		Напрямок D ЗАБЕЗПЕЧЕННЯ ВИСОКОЇ ЯКОСТІ ЖИТТЯ ГРОМАДЯН

ПЛАН СОЦІАЛЬНО_ЕКОНОМІЧНОГО РОЗВИТКУ СЛОБОЖАНСЬКОЇ СЕЛИЩНОЇ ТЕРИТОРІАЛЬНОЇ ГРОМАДИ

Пріоритет 1	Пріоритет 2	Пріоритет 3
ЕКОНОМІЧНИЙ РОЗВИТОК ГРОМАДИ	СТВОРЕННЯ КОМФОРТНИХ УМОВ НА ТЕРИТОРІЇ ГРОМАДИ	ФОРМУВАННЯ СВІДОМОЇ ТА АКТИВНОЇ ГРОМАДИ
		Пріоритет 4 ЗАБЕЗПЕЧЕННЯ ВИСОКОЇ ЯКОСТІ ЖИТТЯ ГРОМАДЯН

4. Основні завдання та механізми реалізації Плану соціально-економічного розвитку ОТГ

Відповідно до визначених стратегічних цілей розвитку Слобожанської громади визначено конкретні операційні цілі та завдання, що можуть бути виконані в середньостроковому періоді.

Фінансування з бюджету громади буде забезпечено на виконання заходів, передбачених місцевими програмами, реалізація яких здійснюватиметься відповідно до

пріоритетів даного Плану. Основні завдання та заходи з реалізації Плану соціально-економічного розвитку Слобожанської селищної територіальної громади на 2018-2020 роки наведені в додатку 1 до Плану.

5. Фінансове забезпечення реалізації Плану

Фінансове забезпечення реалізації Плану соціально-економічного розвитку Слобожанської ОТГ може здійснюватися з наступних джерел (таблиця 17).

Таблиця 17

Джерела фінансування	напрямки;
1. державний бюджет	державний фонд регіонального розвитку
	субвенція з державного бюджету місцевим бюджетам на формування інфраструктури об'єднаних територіальних громад
	субвенція з державного бюджету місцевим бюджетам на здійснення заходів щодо соціально-економічного розвитку окремих територій
	секторальні субвенції з державного бюджету
2. місцевий бюджет	обласний бюджет
	кошти бюджету територіальної громади
3. міжнародна технічна допомога	кошти технічної допомоги ЄС
	секторальна бюджетна підтримка ЄС
	міжнародні донори
	міжнародні фінансові організації
4. кошти інвесторів	державно-приватне партнерство
	власні кошти підприємств
5. інші джерела	інші джерела, не заборонені законодавством

6. Моніторинг та оцінка результативності реалізації Плану

Безпосередній контроль за станом та строками виконання завдань і заходів Плану здійснюється виконавчим комітетом селищної ради, за цільовим та ефективним використанням коштів - головним розпорядником коштів.

В процесі виконання План може уточнюватись та доповнюватись. Зміни та доповнення до Плану затверджуються рішенням сесії Слобожанської селищної ради за поданням селищного голови або відповідних постійних депутатських комісій.

Моніторинг та оцінка результативності Плану здійснюється відповідно до переліку визначених основних індикаторів:

Ціль 1.1. Диверсифікація структури місцевої економіки

Індикатори:

кількість новостворених підприємств;

кількість створених нових робочих місць;
рівень заробітної плати на новостворених підприємствах;
надходження до бюджету територіальної громади.

Ціль 1.2. Розвиток підприємництва

Індикатори:

кількість суб'єктів підприємницької діяльності;
частка надходжень до бюджету громади від суб'єктів підприємницької діяльності.

Ціль 2.1. Створення системи збору та утилізації відходів

Індикатори:

санітарний стан території громади;
частка відсортованого сміття від загального обсягу ТПВ;
відсоток охоплення населення послугами зі збирання твердих побутових відходів;
рівень забруднення повітря;
рівень очистки стічних вод;
кількість побудованих свердловин;
довжина відновленої мережі водопостачання, водовідведення.

Ціль 2.2 Ремонт доріг та придорожньої інфраструктури

Індикатори:

відсоток доріг, які мають належний стан до загальної довжини доріг громади;
площа доріг, на яких проведено капітальний та/або поточний ремонт доріг комунальної власності;
площа відремонтованих тротуарів;
кількість встановлених світлофорів.

Ціль 2.3. Модернізація та розвиток інфраструктури громади

Індикатори:

площа озеленої території ОТГ;
площа або кількість висаджених саджанців;
кількість створених об'єктів спортивної інфраструктури;
охоплення населення всіма видами фізкультурно-оздоровчої та спортивної роботи.

Ціль 2.4. Створення енерго- та ресурсоощадливої системи енергопостачання громади

Індикатори:

кількість енергомодернізованих будинків та комунальних закладів громади;
рівень енергоспоживання;
обсяги економії бюджетних коштів;

кількість вулиць з енергоефективним освітленням;
кількість встановлених енергоощадливих світлоточок;

Ціль 3.1. Удосконалення відносин у громаді

Індикатори:

кількість зворотніх відгуків на інформацію про ОТГ;
кількість проблем, виявлених за допомогою комунікації з населенням громади;
кількість учасників комунікацій;
кількість громадян, які пройшли навчання (перепідготовку);
відсоток задоволеного населення.

Ціль 3.2. Розвиток громадських структур об'єднаної громади

Індикатори:

кількість громадських ініціатив;
кількість проєктів громадських ініціатив.

Ціль 3.3. Розвиток безпечної громади

Індикатори:

рівень безпеки громадян;
рівень злочинності;
кількість попереджених / ліквідованих випадків надзвичайних ситуацій;
кількість створених нових робочих місць (місцева пожежна команда);
кількість бродячих тварин;
кількість випадків укусів людей бродячими тваринами.

Ціль 4.1. Створення сучасної освітнянської інфраструктури

Індикатори:

кількість сучасно обладнаних місць для навчання;
рівень захворюваності та травматизму серед учасників навчально-виховного процесу.

Ціль 4.2. Формування високої культури поведінки громадян

Індикатори:

санітарний стан прибудинкових територій та громадського простору;
кількість громадян – учасників змістовного дозвілля.

Ціль 4.3. Удосконалення системи соціальних послуг, соціального захисту населення та медичної допомоги

Індикатори:

кількість сімейних лікарів;
кількість соціальних працівників;
кількість споживачів соціальних послуг;

кількість громадян, які звернулися за соціальними та медичними послугами;
рівень споживачів, задоволених соціальними та медичними послугами;
кількість скарг щодо надання соціальних та медичних послуг.

Моніторинг та оцінка стану виконання Плану проводиться виконавчим комітетом селищної ради щороку. За результатом моніторингу виконавчим комітетом складається узагальнений звіт та подається на розгляд селищної ради. Звіт включає наступну інформацію:

- результативність реалізації завдань і заходів Плану;
- стан впровадження проектів розвитку об'єднаної територіальної громади;
- заплановані та фактичні обсяги і джерела фінансування Плану;
- досягнення індикаторів (показників) результативності реалізації Плану: фактичний результат у порівнянні з його прогнозованим значенням у звітному періоді;
- аналіз динаміки показників соціально-економічного розвитку об'єднаної територіальної громади, здійснений з урахуванням орієнтовного переліку показників соціально-економічного розвитку об'єднаної територіальної громади;
- висновки і пропозиції стосовно доцільності продовження тих чи інших заходів, включення додаткових заходів, уточнення показників, обсягів і джерел фінансування, виконавців, строків виконання Плану та його окремих заходів тощо.

У разі необхідності внесення змін до Плану, готується проект рішення селищної ради об'єднаної територіальної громади щодо змін до нього з уточненими показниками та заходами.

У разі необхідності внесення змін до Плану щодо переліку проектів розвитку об'єднаної територіальної громади, готується проект змін та приймається рішенням селищної ради.

Виконавчий комітет починає підготовку заключного звіту про виконання Плану не пізніше ніж через 3 місяці після завершення його реалізації і подає його на розгляд селищної ради. Заключний звіт може містити інформацію про:

- оцінку досягнення цілей та пріоритетів розвитку об'єднаної територіальної громади, визначених Планом;
- стан реалізації завдань і заходів Плану, проектів розвитку об'єднаної територіальної громади;
- оцінку рівня виконання запланованих індикаторів (показників) результативності реалізації Плану;
- причини невиконання або недосягнення очікуваних результатів;
- висновки та пропозиції.

Основні досягнуті результати реалізації Плану виконавчим комітетом селищної ради оприлюднюється в засобах масової інформації.

Секретар селищної ради (виконкому)

Л.В. Лагода